

La teigne chez le chat

La teigne est une mycose provoquée par des **champignons filamenteux**, les dermatophytes, à la surface de la peau et à la base des phanères des mammifères : poils et griffes chez le chien et le chat... mais aussi cheveux et ongles chez l'humain ! Les dermatophytes les plus souvent rencontrés chez nos carnivores (ou rongeurs !) domestiques appartiennent aux espèces *Microsporum canis* et *Trichophyton mentagrophytes*.

La teigne, on l'a vu, est transmissible à l'être humain : il s'agit donc d'une zoonose. Le chat est la principale source de contamination pour l'Homme.

COMMENT SE TRANSMETTENT LES DERMATOPHYTES ?

La teigne est très contagieuse. Les spores du champignon passent d'un animal à l'autre, ou d'un animal à l'humain, de deux manières :

- soit par **contact direct** avec la peau ou les poils d'un animal porteur du champignon,
- soit **indirectement**, par contact avec un tissu (laine, moquette...) auquel les spores se sont accrochées. Pour l'anecdote, cette propriété est utilisée pour le diagnostic, avec la technique dite du "carré de moquette" : un carré de moquette, ou autre tissu similaire un peu râpeux, est frotté sur la peau de l'animal suspect de teigne, puis appliqué sur un milieu de culture. C'est dire à quel point une moquette, un canapé ou un pull-over peuvent accrocher et transmettre les spores de champignon!

Pour couronner le tout, ces **dernières sont très résistantes dans le milieu extérieur** (elles peuvent conserver leur pouvoir infectant jusqu'à 1 an !)

ET A QUOI ÇA RESSEMBLE SUR MON CHAT ?

Chez le chien et le chat (en particulier le chaton), on observe, le plus souvent sur la tête, des **lésions grossièrement circulaires**, assez bien délimitées, et **ne contenant plus de poils**. Des pellicules (squames) sont présentes sur la peau. En général, l'animal se gratte peu.

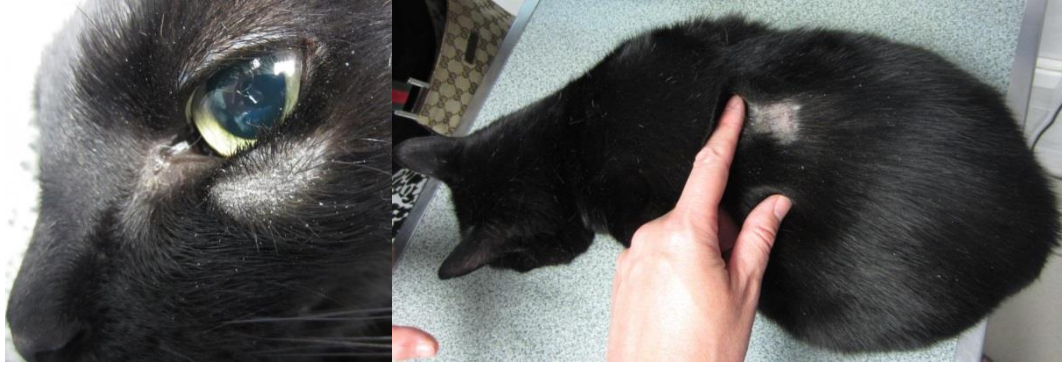


Photo de gauche : aspect caractéristique d'une lésion de teigne, sur la face d'un jeune chat : lésion ronde, assez bien circonscrite, squameuse et dépourvue de poils. À droite : lésion de plus grande taille, au milieu du dos d'un chat.

Une teigne plus évoluée peut s'étendre à tout le corps, avec des lésions croûteuses, s'accompagnant alors de démangeaisons. **Au contraire, certains animaux (notamment des chats), peuvent être porteurs de teigne - et contagieux - sans présenter la moindre lésion.**

Plus rarement, on observe au bout du museau d'un chien une lésion circulaire, saillante, très inflammatoire et parfois purulente, appelée "kérion". Le chien contracte ce dermatophyte en fouissant dans le sol... ou en jouant avec un hérisson porteur de *Trichophyton erinacei* !

Chez l'Homme, la teigne se présente sous la forme de lésions rondes, bien délimitées, rougeâtres et qui grattent. On parle de lésions "d'herpès circiné". On les trouve principalement sur des régions du corps en contact direct avec les animaux : mains, poignets, bras, cou, visage.



Notons que les femmes et les enfants sont plus souvent atteints que les hommes. Cette injustice est due à l'existence d'une protéine de la peau dépendant d'hormones masculines, et qui joue un rôle protecteur contre la teigne : les hommes adultes sont donc moins exposés.

Pas de panique tout de même : c'est évidemment bien embêtant d'attraper la teigne, mais il s'agit "seulement" d'une maladie de peau, et qui se traite. Sauf contexte très particulier, pas question donc de se débarrasser du chat... surtout lorsque l'on n'est pas sûr que ce soit lui qui ait transmis la maladie ! Toute lésion suspecte devra évidemment être rapidement montrée à votre médecin.

COMMENT EST-ON SUR QUE C'EST DE LA TEIGNE ?

Lorsqu'un animal présente une ou plusieurs dépilations, et qu'on pense qu'il peut s'agir d'une teigne, il est important d'en être sûr : d'abord pour pouvoir traiter l'animal efficacement et en toute confiance, mais aussi parce que ce diagnostic est important pour tout l'environnement : risque de contamination humaine, nécessité de désinfecter l'habitat... Trois méthodes de diagnostic existent :

- **Un examen du pelage** du chien ou du chat avec une lampe spéciale (lampe de Wood) émettant une lumière ultra-violette : les poils porteurs de spores apparaissent alors fluorescents. On peut dire que c'est une teigne quand on voit la fluorescence, on ne peut rien conclure (on ne peut pas exclure) quand on ne voit rien, certains dermatophytes n'étant pas visibles en lumière de Wood.
- **Un examen microscopique des poils**, directement sous le microscope de la clinique : les poils teigneux ont un aspect très caractéristique, à la fois "rongés" et entourés d'un manchon de spores.
- Lorsque ces deux méthodes restent négatives et que l'on suspecte vraiment une teigne, quelques poils prélevés en périphérie des lésions sont transmis à un laboratoire d'analyses médicales, afin d'être **mis en culture** sur un milieu spécial (il s'agit parfois de la seule méthode permettant de révéler la présence des champignons).

ET QU'EST-CE QU'ON PEUT FAIRE POUR S'EN DEBARRASSER ?

Le traitement doit être entrepris le plus rapidement possible : pour soigner l'animal, pour prévenir la contamination humaine, pour éviter la dissémination et l'installation des spores dans le milieu.

Chez le chien ou le chat, on associe généralement des **traitements externes et internes** : une pommade ou une solution antimycosique est appliquée sur la lésion, en débordant largement, s'il s'agit d'une lésion très localisée... ou bien à l'éponge sur tout le corps, dans le cas de lésions multiples. En parallèle, un médicament est administré quotidiennement, par voie orale : les molécules récentes sont à la fois très efficaces et très bien supportées. Compte-tenu de la résistance des spores, ces traitements sont toujours poursuivis pendant plusieurs semaines. Classiquement, on considère que l'animal est "guéri" lorsque deux cultures fongiques réalisées à 15 jours d'intervalle se révèlent négatives.

Lorsqu'un diagnostic de teigne est établi chez un chat... et que les trois enfants de la maison présentent des lésions rondes et qui grattent, dans le cou et le long des bras, il faut évidemment consulter le plus rapidement possible son généraliste ou un

dermatologue, en les informant de la présence de teigne chez l'animal de la maison. Lorsqu'il n'y a pas (encore) de contamination humaine, il sera prudent de prendre quelques précautions (ne pas trop manipuler l'animal tant qu'il est contagieux, se laver les mains avec une solution spéciale après l'avoir touché), et de prendre conseil auprès de son médecin.

Se débarrasser de la teigne dans une habitation avec un ou deux animaux n'est généralement pas trop difficile, mais dans une collectivité de chats (chatterie, élevage... surtout avec des chats à poils longs !), cela tourne vite au cauchemar ! Les spores étant très résistantes dans le milieu extérieur, une désinfection de l'habitat doit obligatoirement être associée au traitement de l'animal. On peut, par exemple :

- Passer l'aspirateur très fréquemment et détruire les sacs.
- Appliquer une solution antimycosique (à base d'énilconazole), voire utiliser des fumigènes destinés à la destruction des spores dans l'environnement.

Cela dit, encore une fois, pas de panique : en dehors des collectivités de chats, où l'éradication de la teigne peut être délicate, le traitement du chien ou du chat infecté, une fois le diagnostic établi, conduit toujours à la guérison. La découverte d'une lésion suspecte devra juste conduire à présenter rapidement votre animal chez votre vétérinaire... et votre enfant chez votre médecin !

EN RESUME :

. La teigne est une mycose, qui peut atteindre nos chiens, chats, rongeurs domestiques... et l'Homme. Les espèces les plus fréquentes sont *Microsporum canis*, et *Trichophyton mentagrophytes*.

. La transmission se fait par contact direct, ou indirectement par l'intermédiaire de tissus, notamment.

. Le diagnostic se fait essentiellement par mise en évidence directe du champignon sous le microscope, ou par mise en culture.

. Le traitement se fait par voie locale (pommades, lotions) et générale (comprimés). Il peut être nécessaire de traiter également l'environnement (la maison).

. Si une teigne a été diagnostiquée chez votre animal, l'apparition d'une lésion cutanée chez un membre de la famille doit conduire à consulter rapidement votre médecin.