

La Kératoconjonctivite sèche chez le chien

Par manque de sécrétions lacrymales, une sécheresse oculaire peut faire souffrir le chien. Il peut s'agir d'une inflammation de la cornée et de la conjonctivite appelée : kératoconjonctivite sèche.

Les larmes sont essentielles. Elles assurent de nombreuses fonctions : protection de l'œil empêchant les impuretés de se « fixer » grâce à la formation d'un "film", bon mécanisme des paupières à l'ouverture et à la fermeture, protection contre les agressions extérieures.

Par ailleurs, les larmes jouent un rôle nutritif pour la cornée.

Donc leur présence est essentielle. Elles sont produites par les glandes lacrymales.



Si cette sécrétion fait défaut, cela peut entraîner une gêne ainsi que de nombreux troubles. Parmi ces derniers une kératoconjonctivite sèche.

Cette maladie peut avoir diverses causes. Le vétérinaire, après diagnostic, pourra la déterminer et la traiter en conséquence.

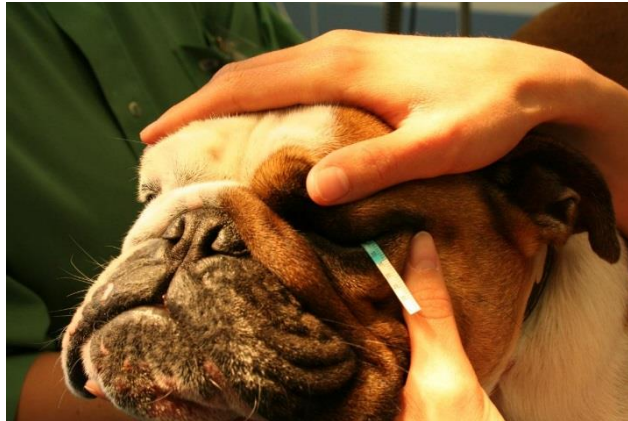
PLUSIEURS CAUSES POSSIBLES

Il peut en effet s'agir d'une origine immunitaire entraînant alors une inflammation, mais aussi suite à un traumatisme, être d'ordre neurologique ou encore tout « simplement » lié à

l'âge du chien.

Un diabète ou autre problème endocrinien, un problème dû à l'administration d'un médicament sont d'autres causes que le vétérinaire pourra envisager.

Le vétérinaire dispose d'un test baptisé « *de schrimer* » afin de procéder à ses investigations. Il permet d'établir si le nombre de larmes produites est suffisant.



Lorsque la cause sera déterminée, un traitement sera mis en place qui peut être de type médical (collyres, pommades, anti-inflammatoire, antibiotique) ou bien chirurgical s'il s'agit notamment d'un ulcère ou bien si la guérison ne s'obtient pas par d'autres moyens.

Face à une gêne, un œil rouge ou bien qui coule, etc. et même s'il ne s'agit pas d'une kératoconjunctivite sèche, il est prudent de consulter sans attendre.

L'œil est un organe fragile. Rappelons que une consultation rapide est conseillée et que **toute automédication sans l'avis du vétérinaire est à proscrire.**

DES RACES DE CHIENS PREDISPOSEES



Certaines races de chiens parmi lesquelles celles brachycéphales, c'est-à-dire à face aplatie, sont davantage prédisposées que d'autres.

C'est le cas notamment du carlin, bouledogue français, bulldog anglais... Mais l'on pourrait aussi citer le Cavalier King Charles, le lhasa apso voire le westie ou le cocker, entre autres.