

# La hernie diaphragmatique chez le chat

## POINTS IMPORTANTS :

- **La hernie diaphragmatique est essentiellement d'origine traumatique. Elle survient le plus souvent suite à un accident de la voie publique. Les hernies diaphragmatiques peuvent également être congénitales (dès la naissance) et sont alors encore plus difficile à diagnostiquer.**
- **Les difficultés respiratoires sont les signes cliniques les plus importants lors de hernie diaphragmatique.**
- **La hernie diaphragmatique constitue un motif fréquent dans la gestion des urgences chirurgicales.**
- **Après une phase réanimation pour stabiliser l'animal, la solution est chirurgicale. Techniquement complexe, elle ne peut se réaliser que dans des conditions rigoureuses de surveillance anesthésique.**
- **Une surveillance en soins intensifs pendant 48 heures est souvent nécessaire après l'intervention chirurgicale.**

## *COMMENT SURVIENT UNE HERNIE DIAPHRAGMATIQUE CHEZ LE CHAT ?*

Les hernies diaphragmatiques chez le chat, ou éventration du diaphragme, surviennent le plus souvent suite un accident de la voie publique (choc latéral par une voiture) ou un

écrasement : l'augmentation de la pression abdominale rompt le diaphragme à la manière d'un ballon trop gonflé, le diaphragme représentant la paroi abdominale la plus faible.

On peut retrouver différents types de brèches au niveau de la paroi du diaphragme : des brèches le long des fibres musculaires (brèche dite radiaire) ou alors le long de l'insertion des muscles du diaphragme sur le thorax (brèche dite circonférentielle). La localisation et la taille de la brèche dépendent essentiellement de la zone d'impact et de la position des viscères au moment du choc.

## QUELLES SONT LES CONSEQUENCES D'UNE HERNIE DIAPHRAGMATIQUE CHEZ LE CHAT ?

La survenue brutale d'une hernie diaphragmatique chez le chat entraîne de nombreuses conséquences :

- la brèche au niveau du diaphragme peut laisser passer les organes abdominaux (estomac, intestin, pancréas, foie,...) directement dans la cavité thoracique pour venir comprimer directement le cœur ou les poumons.
- la perte de fonction mécanique du diaphragme entraîne des difficultés respiratoires importantes.
- les organes engagés au travers de la brèche du diaphragme ne fonctionnent plus normalement et sont à l'origine de nombreuses anomalies s'ils ne sont pas remis en place rapidement.
- la douleur importante associée à cette pathologie aggrave les difficultés respiratoires.

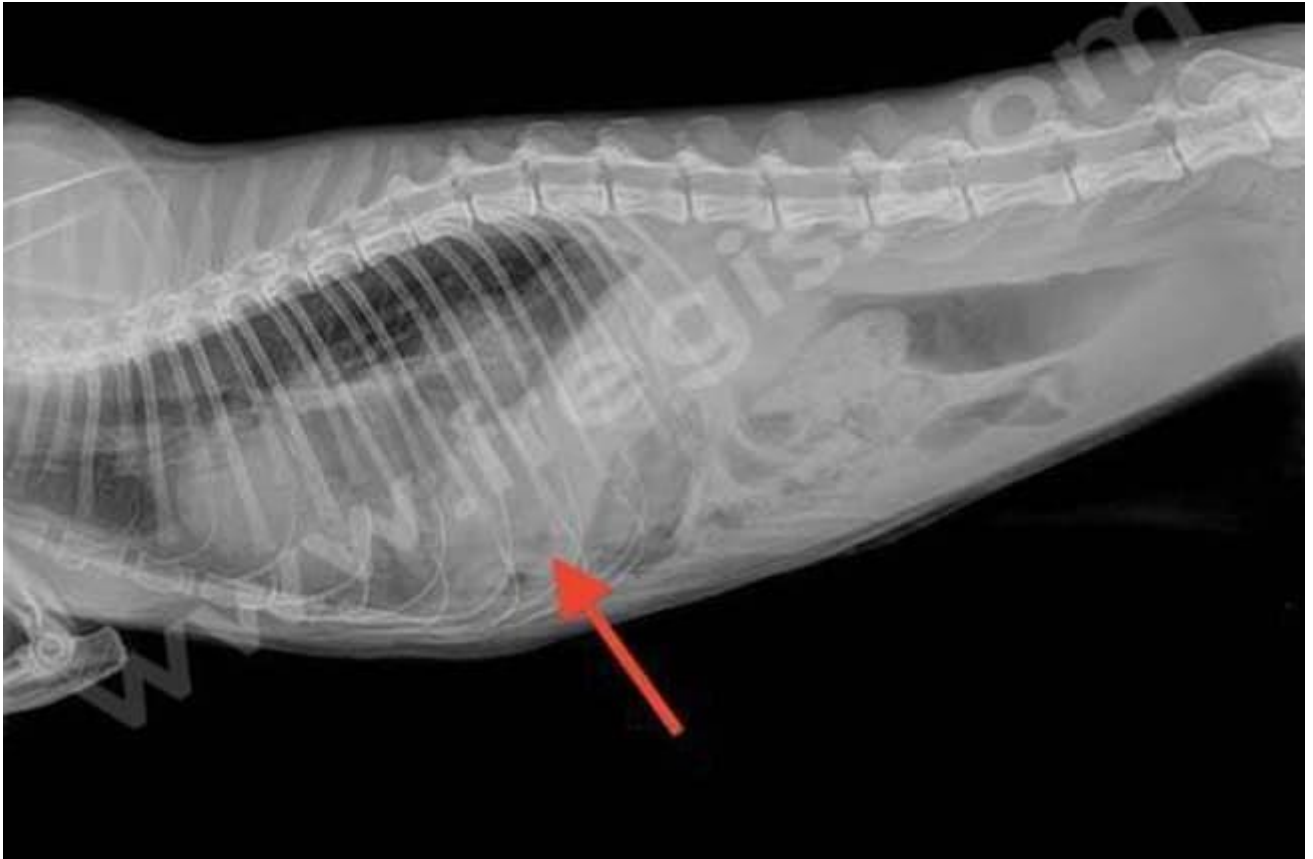
Le pronostic vital peut être rapidement engagé chez les chats atteints de hernie diaphragmatique.

## QUELS SONT LES SIGNES CLINIQUES D'UNE HERNIE DIAPHRAGMATIQUE CHEZ LE CHAT ?

Chez le chat, les signes cliniques d'une hernie diaphragmatique sont généralement des grandes difficultés respiratoires : respiratoire rapide, exacerbées lors d'effort, respiration gueule ouverte (rare chez le chat normalement). Ces signes peuvent cependant être très frustrés dans un premier temps si la rupture diaphragmatique n'est pas immédiatement associée à un engagement des organes abdominaux par exemple. Ainsi les signes peuvent demeurer latent des jours voire des années après le traumatisme.

## COMMENT DIAGNOSTIQUER UNE HERNIE DIAPHRAGMATIQUE CHEZ LE CHAT ?

Le moyen le plus simple, outre l'examen clinique du vétérinaire, reste la radiographie. Réalisée dans de bonnes conditions, elle permet la plupart du temps de poser un diagnostic. En cas de doute, une échographie abdominale peut être réalisée. L'échographie permet également de préciser le type de brèche du diaphragme et la nature des organes engagés dans le thorax.



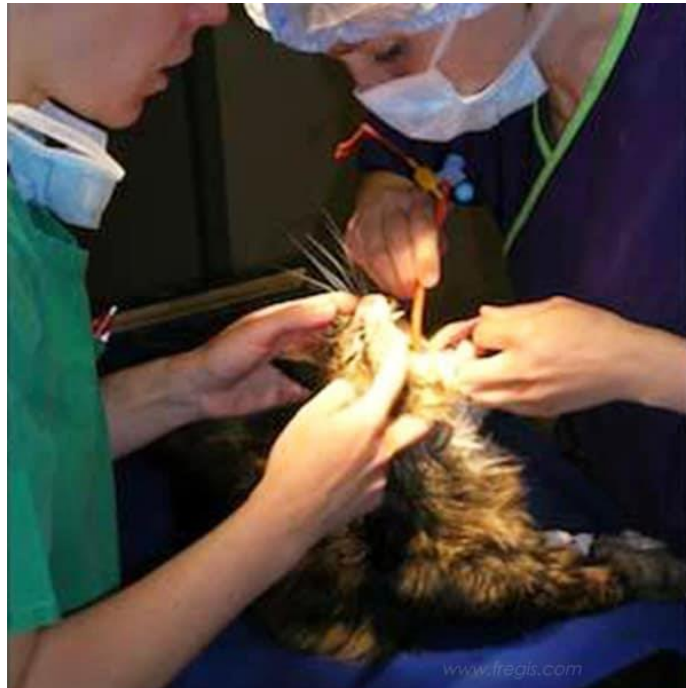
Les organes abdominaux commencent à s'engager dans le thorax (flèche rouge) pour venir comprimer le coeur et les poumons

## COMMENT SOIGNER UNE HERNIE DIAPHRAGMATIQUE CHEZ LE CHAT ?

Lors de hernie diaphragmatique d'apparition brutale, la réanimation pré-opératoire est primordiale et conditionne souvent la réussite de l'intervention chirurgicale : elle consiste essentiellement en l'apport d'oxygène (oxygénothérapie), perfusions et une bonne gestion de la douleur.

La chirurgie se réalise sous anesthésie générale, grâce à une anesthésie volatile avec ventilation artificielle. Elle consiste en la remise en place de tous les organes abdominaux

passés dans le thorax, puis une réparation de la brèche du diaphragme. La chirurgie est minutieuse, l'anesthésie très délicate. Un appareillage de monitoring permet de contrôler les fonctions cardiaque et respiratoire pendant l'anesthésie générale.



L'intubation trachéale consiste à placer, comme chez l'homme, un tuyau au niveau de la gorge pour pouvoir apporter facilement de l'oxygène et ventiler artificiellement les poumons.

L'apport d'oxygène par un masque ou une cage à oxygène est souvent indispensable dans les heures qui suivent le traumatisme pour réanimer l'animal jusqu'à l'intervention chirurgicale.

## **QUELS SONT LES SOINS POST-OPERATOIRES ?**

La réanimation médicale est poursuivie 48H au moins après l'intervention. Un drain peut être placé directement au niveau de la cavité thoracique permet de restaurer progressivement le bon fonctionnement pulmonaire et de pouvoir gérer la douleur péri-anesthésique par l'application d'anesthésiques locaux. Des contrôles radiographiques, des paramètres cliniques et sanguins sont réalisés régulièrement pour vérifier le bon rétablissement de l'animal avant son retour à la maison.

## **QUELS SONT LES RISQUES ET LES COMPLICATIONS POSSIBLES ?**

Les complications possibles, le plus souvent mineures, sont des vomissements, une gêne respiratoire ou une déhiscence de plaie dans les jours qui suivent l'intervention chirurgicale. Le bon respect des recommandations de sortie de votre vétérinaire est indispensable.