

Dermatite par Allergie aux Piqûres de puces (DAPP) chez le chat et le chien

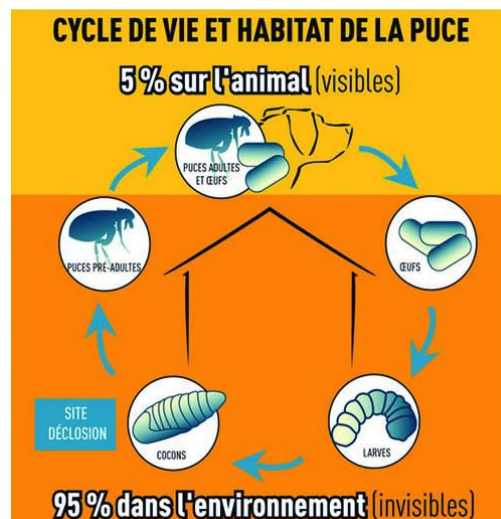
QU'EST-CE QUE LA DAPP DU CHIEN ET DU CHAT ?

L'allergie aux piqûres de puces est une réaction exacerbée à de simples piqûres de puces entraînant de fortes démangeaisons. Cette maladie est très fréquente chez les chiens et les chats.

COMMENT S'ATTRAPENT LES PUCES ?

Les chiens et les chats se contaminent surtout par l'**environnement**, plus rarement par contact avec un autre animal infesté.

Pour bien comprendre, il faut connaître un peu la biologie des puces. Les puces adultes vivent, mangent et se reproduisent sur leur hôte et n'ont aucune envie de le quitter !!! Les puces pondent d'énormes quantités d'œufs (une puce pond environ 1000 œufs dans sa vie qui dure environ 1 à 3 mois). Ces œufs tombent du pelage lorsque le chien se gratte, se secoue ou simplement se couche. Tout le développement de la puce se fait donc dans l'environnement immédiat du chien et du chat.



L'œuf éclôt et 3 stades larvaires se succèdent et la larve fait un cocon (comme une chenille pour devenir papillon). Les larves craignent la lumière et ont tendance à s'enfoncer. Les cocons seront donc dans des endroits un peu cachés et difficiles d'accès (dans les fentes de parquet, sous les plinthes, sous les meubles, sous les coussins de canapé, entre les fibres de tapis ou de moquette, ...). Le cocon est très imperméable aux insecticides classiques et ce stade peut durer 6 mois si les conditions d'éclosion sont mauvaises. Cela explique les «puces de parquet» qui sont en fait de jeunes puces enfermées dans leur cocon qui attendent un hôte pour manger : ainsi, lorsqu'un chien (ou un humain) rentre dans une maison fermée depuis longtemps, ces jeunes puces éclosent toutes en même temps et se précipitent pour manger ce qui donne l'impression d'une véritable invasion.

Le passage d'une puce adulte d'un chien à l'autre est possible étant donné la capacité de saut d'une puce, mais ce saut demande une quantité importante d'énergie et la puce ne sautera que si sa sécurité en dépend. Il a été montré que le passage d'une puce d'un chien à l'autre ne se fait qu'après une demi-heure en moyenne (un simple contact rapide ne suffit donc pas).

Une grosse source d'infestation indirecte pour un chien est la présence d'un chat qui sort ; un chat parasité par des puces ne montrera pas beaucoup de symptômes et, de par son activité de toilettage, avale environ 80% des puces présentes sur sa peau : on ne voit donc que peu de puces sur les chats classiquement, mais des œufs ont eu le temps de tomber de leur pelage et d'infester la maison.

MON CHIEN EST TRAITÉ MAIS JE TROUVE QUAND MEME DES PUCES ?

Les insecticides modernes sont efficaces. Cependant, même le meilleur insecticide a des limites qui seront encore plus visibles malheureusement chez le chien allergique :

- **la première limite est la qualité de l'application** : contrairement à ce qui est souvent dessiné sur les boîtes, le produit ne doit pas être appliqué sur 1 cm de peau ou sur les poils. En ce faisant, une bonne partie du produit glisse sur le pelage et est perdu. Il faut idéalement être deux personnes pour l'application : une qui maintient l'animal et écarte les poils en région du cou pour faire une raie. La deuxième personne applique le produit SUR LA PEAU sans faire déborder le produit sur les poils. Il faut en général répéter la manœuvre plusieurs fois (3 à 4 raies sont souvent nécessaires) pour être certain de la qualité d'application (ne pas oublier de se laver les mains après)
- **la deuxième limite est liée à la biologie des puces** : comme expliqué, l'infestation se fait surtout par l'environnement avec de jeunes puces juste écloses du cocon. Ces jeunes puces ont faim et piquent leur hôte dès que possible. A l'heure actuelle, aucun insecticide

n'est assez répulsif ou actif pour empêcher la première piqûre. En revanche, la puce sera tuée en une à quelques heures. Cela est gênant surtout pour les allergiques

- **la troisième limite est « statistique »** : à raison d'une application par mois, les produits sont actifs à 99,5% au départ et encore actifs à 90-95% la dernière semaine d'efficacité. Lors de forte infestation (redoux après l'hiver, pluie après l'été), le nombre de puces qui éclosent peut être de plusieurs milliers en même temps. Avec une activité de 95% (ce qui est déjà excellent pour un insecticide), il reste potentiellement une cinquantaine de puces qu'on peut retrouver sur un animal parfaitement traité.

QUELS SONT LES SYMPTOMES DE LA DAPP CHEZ LE CHIEN ET LE CHAT?

Chez le chat, les lésions se traduisent surtout par de petites croûtes sur le dos et le cou (dermatite miliaire), mais parfois avec des dépilations importantes (alopécie extensive féline) ou des plaies.



Chez le chien, les localisations sont typiques avec ce qu'on appelle le triangle dorso-lombaire (pointe au milieu du dos et base en région des fesses et de la queue), la face postérieure des cuisses et les flancs. La tête et les doigts sont rarement impliqués.



Le symptôme le plus net est le prurit (démangeaisons). Ensuite, de par le grattage et le mordillement, le pelage peut apparaître terne, cassé avec dépilations diffuses surtout en région lombaire. Des boutons, des excoriations avec croûtes sont visibles entre les poils. Des plaies douloureuses sont fréquentes sur les lombes et les cuisses des chiens à poils complets (type Berger allemand) : on parle de dermatite pyotraumatique.



COMMENT DIAGNOSTIQUER LA DAPP ?

L'aspect des lésions et les localisations particulières (triangle dorso-lombaire) aident beaucoup le vétérinaire. Les puces ne sont pas toujours faciles à trouver dans le pelage et sont parfois absentes du chien. Il est plus facile de mettre en évidence les « crottes » de puces qui sont des petits grains noirs qui laissent une coloration orangée sur un papier humidifié.

Il est rarement utile d'avoir recours à des tests allergologiques qui manquent de spécificité.

COMMENT TRAITER LA DAPP ?

Il y a trois parties dans le traitement :

- **calmer l'inflammation allergique** et donc les démangeaisons : le vétérinaire utilisera fréquemment quelques jours d'anti-prurigineux qui agissent rapidement, des soins locaux (shampooings, sprays apaisants)
- **tuer les puces**
- **éviter la ré-infestation**

COMMENT ELIMINER LES PUCES ?

Il faut :

- **traiter le chien atteint** : les produits vétérinaire actuels en pipettes sont bien adaptés (avec les limites signalées plus haut) et devront être employés TRES régulièrement. Certains empêchent le développement larvaire des puces et donc ont une action indirecte sur l'environnement.
- **traiter les autres animaux même s'ils n'ont pas les mêmes symptômes** : c'est surtout vrai pour les chats entourant un chien.
- **traiter l'environnement de l'animal** : des produits spéciaux, assez faciles d'application (sprays, foggers) sont disponibles chez votre vétérinaire maintenir un traitement anti-parasitaire à vie chez le chien allergique avec des produits de qualité appliqués mensuellement.

Même en faisant tout cela, il est parfois difficile de se débarrasser des puces. Il faut alors faire un travail de détective pour identifier le ou les endroits potentiellement sources d'infestation qui n'auraient pas été traités (voiture, armoire, placard à balais,).

En cas d'échec, il ne sert à rien d'incriminer les produits (pas de résistance sur les produits modernes), mais plutôt être critique sur le mode d'application, la gestion de l'environnement et des autres animaux.

Il existe de plus désormais une multitude de présentations parmi les anti-parasitaires externes : collier, pipette, comprimé...

QUEL EST LE PRONOSTIC ?

Il est bon lors d'une crise avec bonne amélioration en quelques jours en général, mais des rechutes seront à attendre à chaque ré-infestation ou si le traitement anti-parasitaire est diminué.