

Arthroscopie chez le chien

Points importants

- **L'arthroscopie est une technique opératoire qui permet d'explorer visuellement une articulation.**
- **L'arthroscopie fait partie de la « chirurgie mini-invasive ». Elle permet d'opérer des lésions intra-articulaires avec grande précision et sans exposition à ciel ouvert (arthrotomie).**
- **Parmi les avantages de l'arthroscopie on citera un grossissement important des structures explorées, une grande précision dans les gestes opératoires, une faible douleur post-opératoire, une convalescence courte et des taux de complications bas.**
- **Chez le chien les indications opératoires les plus fréquentes de l'arthroscopie se situent au niveau du coude et de l'épaule.**
- **La plupart des maladies articulaires du chien qui peuvent se traiter par arthroscopie y répondent favorablement (90% en moyenne).**

QU'EST-CE QUE L'ARTHROSCOPIE ?

L'émergence de l'arthroscopie remonte aux années 60 chez l'homme, aux années 70 chez le cheval et aux années 80 chez le chien. Elle est couramment pratiquée chez le chien par des vétérinaires spécialistes en chirurgie des animaux de compagnie depuis les années 90.

L'arthroscopie fait plus généralement partie des techniques d'endoscopie. Spécifiquement, l'arthroscopie est une technique opératoire qui permet d'explorer visuellement une articulation au moyen d'une source de lumière, d'un arthroscope et d'une caméra vidéo haute définition. Elle a pour caractéristique d'être peu invasive. L'ensemble d'une articulation est visuellement accessible par une incision cutanée de quelques millimètres seulement. Anciennement il fallait recourir à une arthrotomie, à savoir l'ouverture par une chirurgie invasive, pour voir à l'intérieur de l'articulation et le territoire explorable était limité. Un peu comme une personne qui voudrait regarder à l'intérieur d'une pièce par le trou d'une serrure. Avec l'arthroscopie, la situation serait plutôt d'observer l'intérieur d'une pièce en se servant d'un périscope introduit par le trou de la serrure...

Parmi les avantages de l'arthroscopie chez le chien, on citera un grossissement important des structures explorées, une grande précision dans les gestes opératoires, une faible douleur post-opératoire, une convalescence courte et des taux de complications bas. Au rang des désavantages on peut citer la technicité élevée qui exige une grande expérience avant d'acquérir une bonne pratique de l'arthroscopie et le coût élevé du matériel nécessaire.

A QUOI SERT L'ARTHROSCOPIE?

Le but premier d'une arthroscopie est l'exploration visuelle d'une articulation. Aucune technique d'examen n'est supérieure à l'arthroscopie pour voir et même palper les différents composants d'une articulation que sont le cartilage, les ligaments, la capsule articulaire... A partir d'un seul orifice cutané de quelques millimètres, plusieurs (et souvent tous les) compartiments d'une même articulation sont accessibles. Un important grossissement est procuré par les lentilles optiques, l'acquisition numérique des images et leur projection sur moniteur.



Un second apport de l'arthroscopie est le rinçage de la cavité articulaire. En effet en cours d'arthroscopie, la bonne visualisation est dépendante de l'irrigation permanente et sous pression de la cavité articulaire explorée. Le sérum physiologique instillé est amené par la gaine de l'arthroscope et évacué par des aiguilles ou canules. Il en résulte une action de rinçage permanent du milieu articulaire. Hors la plupart des articulations à explorer présente un certain degré d'inflammation. Cette action de « chasse » s'avère par conséquent, à elle seule, soulageante pour l'articulation et améliore le confort après l'arthroscopie.

La troisième fonction de l'arthroscopie est de permettre d'opérer des lésions intra-articulaires avec grande précision et sans exposition à ciel ouvert du milieu interne d'une articulation. A ce titre, l'arthroscopie fait partie du domaine de la « chirurgie mini-invasive ».

QUELLES SONT LES INDICATIONS COURANTES D'ARTHROSCOPIE CHEZ LE CHIEN?

Chez le chien les indications opératoires les plus fréquentes de l'arthroscopie se situent au niveau du coude et de l'épaule. Concernant le coude on citera principalement le diagnostic et la chirurgie de la fragmentation du processus coronoïde. Au niveau de l'épaule la

première indication est l'ostéochondrite disséquante qui peut elle aussi être diagnostiquée et opérée de façon courante, sous arthroscopie.

Le genou est pour certains spécialistes une articulation fréquemment explorée pour confirmer une rupture de ligament croisé, bien que le diagnostic de certitude de cette maladie du chien ne requière pas systématiquement un tel examen. Des ablations partielles de ménisques sont également possibles, sous arthroscopie chez le chien.

L'arthroscopie de la hanche est moins largement pratiquée que les précédentes. Elle trouve cependant sa place dans la bonne orientation vers la chirurgie (ou pas) des chiots âgés 5 à 10 mois et atteints de dysplasie.

DANS QUEL CONTEXTE SE PRATIQUE L'ARTHROSCOPIE CANINE ?

Seules certaines cliniques et centres hospitaliers vétérinaires sont effectivement équipés du matériel sophistiqué nécessaire à la réalisation d'arthroscopies chez le chien. Il s'agit d'une des disciplines de la chirurgie dont l'apprentissage est particulièrement difficile. Elle est donc essentiellement pratiquée par des vétérinaires spécialistes.

Pour ces raisons, lorsqu'un vétérinaire pense être confronté à une indication d'arthroscopie chez un chien, il réfère généralement le cas dans une structure équipée au sein de laquelle exerce un vétérinaire spécialiste en chirurgie des animaux de compagnie.

QUELS SONT LES RISQUES ET LES COMPLICATIONS POSSIBLES ?

Une douleur post-opératoire de brève durée et légèrement supérieure au niveau d'inconfort pré-opératoire est possible dans la foulée de l'arthroscopie. Dans une moindre mesure toutefois que celle qu'entraînerait la chirurgie ouverte des articulations (arthrotomie).

L'occurrence d'infection articulaire (arthrite septique) à la suite d'une arthroscopie est possible mais reste rare (incidence inférieure à 1%).

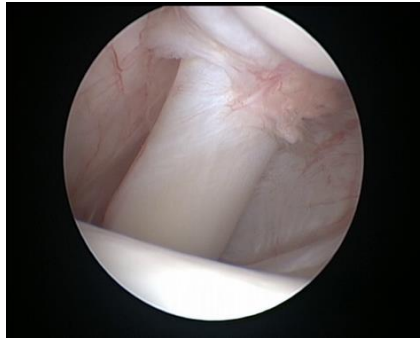
La non-amélioration des signes cliniques qui ont amené à pratiquer une arthroscopie est toujours possible. Cependant la plupart des maladies articulaires du chien qui peuvent se traiter par arthroscopie y répondent favorablement (90% en moyenne).

QUELLE CONVALESCENCE APRES A UNE ARTHROSCOPIE CHEZ LE CHIEN ?

Un repos de 6 semaines, sous la forme d'exercice réduit aux seules sorties sanitaires en laisse est généralement indiqué.

LE DEROULEMENT DE L'INTERVENTION

Le principe consiste à faire un bilan arthroscopique de toutes les anomalies de l'articulation atteinte, sous anesthésie générale. A l'issue de cela, et dans la foulée immédiate, une chirurgie articulaire sous guidance arthroscopique est réalisée, le cas échéant.



Les animaux sont ensuite réveillés sous surveillance continue. Ils bénéficient d'une analgésie de tous les instants. Ils peuvent rentrer à la maison dans les 6-24 heures suivant l'intervention.

LES SOINS POST-OPERATOIRES

Les recommandations et les soins post-opératoires vous seront expliqués par un vétérinaire au moment de la sortie de votre animal. Un compte rendu détaillé vous sera remis à cette occasion.

LE PRONOSTIC

En général, avec une indication bien établie, le pronostic de l'arthroscopie canine est favorable (90% en moyenne) et les complications sont rares.