

# L'Ostéocondrose, ostéocondrite chez le chien

## Points importants

**L'ostéocondrose est une maladie qui touche les chiens de grande race en croissance**

**L'ostéocondrite disséquante se manifeste au cours de la croissance par une boiterie et une gêne articulaire**

**Plusieurs articulations peuvent être touchées. Les plus courantes sont l'épaule, le coude, le grasset et le tarse.**

**Le traitement dépend du stade de l'ostéocondrose et de la zone atteinte, mais un retrait chirurgical de la portion de cartilage anormal est souvent nécessaire**

**Le pronostic de récupération est le plus souvent favorable, mais dépend de la zone atteinte, de son étendue, et de l'âge de l'animal**

## **QU'EST CE QU'UNE OSTEOCHONDROSE, OSTEOCHONDRITE CHEZ LE CHIEN ?**

L'ostéocondrose chez le chien est un « trouble local de l'ossification endochondrale ». Cette anomalie du chien en croissance est le résultat d'un défaut de différenciation du cartilage articulaire en os dans ses couches profondes. Ainsi, le cartilage devient de plus en plus épais sur la zone atteinte au fur et à mesure que la croissance se fait (on parle alors d'ostéocondrose). Il peut avoir tendance à se fissurer (on parle alors d'ostéocondrite), voire à se détacher (on parle d'ostéocondrite disséquante). L'ostéocondrite disséquante est la forme la plus couramment observée en clinique.

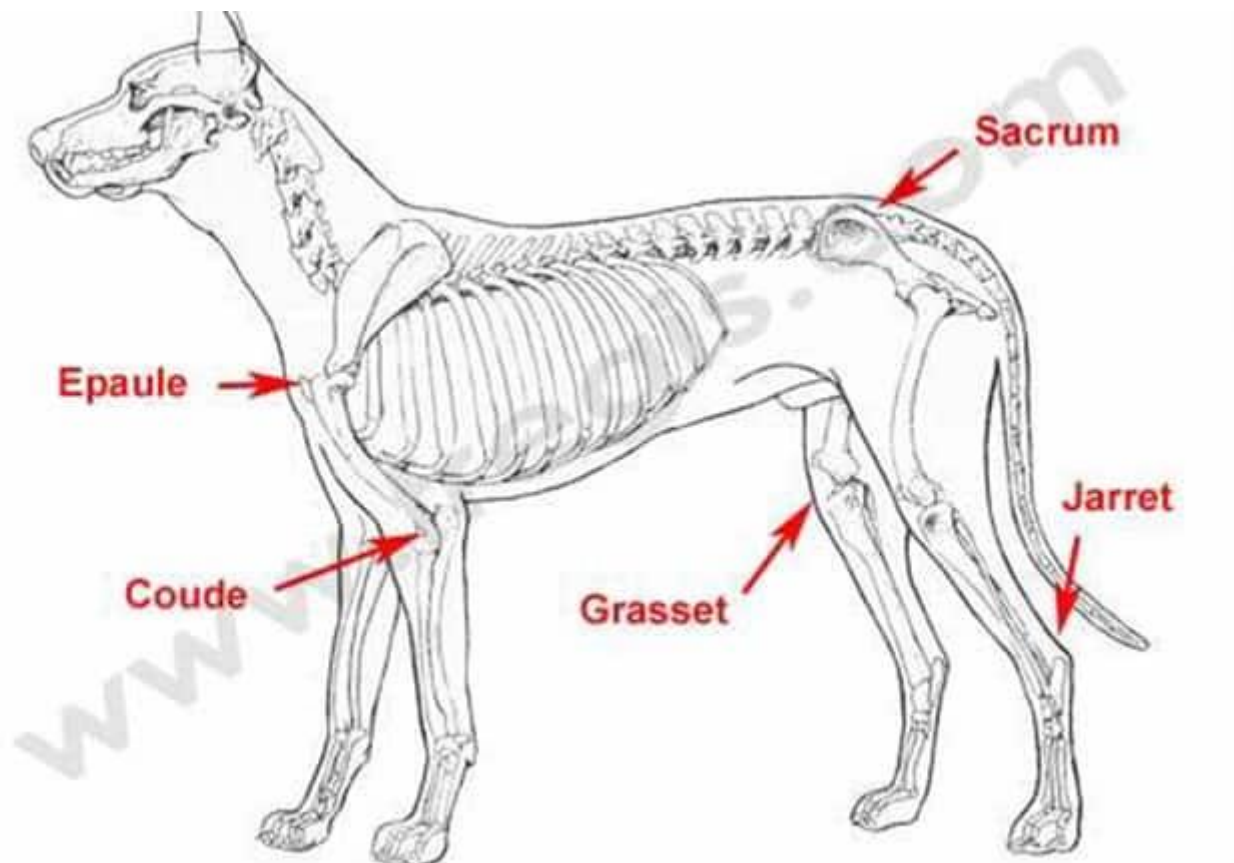
## **ORIGINE DE L'OSTEOCHONDROSE CHEZ LE CHIEN CHIEN**

L'origine de l'ostéocondrose chez le chien est à ce jour toujours incertaine, mais très probablement d'origine multifactorielle.

L'hypothèse la plus probable repose sur des lésions vasculaires à l'origine d'un défaut d'oxygénation et d'apport nutritif au cartilage, entravant le processus d'ossification.

Les microtraumatismes répétés sur l'articulation semblent être une des causes possibles d'ostéochondrose. D'autres paramètres ont été plus controversés, comme l'alimentation, les désordres électrolytiques ou la vitesse de croissance.

Une cause héréditaire est fortement suspectée, avec une prédisposition des races grandes à géantes. Les mâles sont également plus souvent atteints. Les principales races souvent affectées par cette maladie sont : Border Collie, Berger allemand, Bulldog anglais, Golden retriever, Labrador, Retriever de la baie de Chesapeake, Rottweiler, Setters, ...



Principales localisations de l'ostéochondrose (ostéochondrite ou OCD) chez le chien

## **PRINCIPALES ARTICULATIONS ATTEINTES PAR L'OSTEOCHONDROSE CHEZ LE CHIEN**

L'ostéochondrose a été décrite sur différentes articulations. L'épaule est le site le plus fréquemment atteint, devant le coude, le grasset et le jarret (tarse). Parfois, le sacrum peut être concerné.

## **SIGNES CLINIQUES DE L'OSTEOCHONDROSE CHEZ LE CHIEN**

Les signes cliniques apparaissent à partir du moment où le cartilage se fissure ou se décolle. Ils se manifestent initialement par une gêne articulaire et une boiterie. Une inflammation importante ainsi qu'une gêne à la mobilisation de l'articulation est fréquente.

Classiquement, les animaux commencent à boiter durant la croissance, entre 4 et 9 mois d'âge.



Une atteinte bilatérale est présente dans près de 50% des cas pour les ostéochondroses affectant l'épaule.

## **DIAGNOSTIC DE L'OSTEOCHONDROSE ET DE L'OSTEOCHONDRITE DISSEQUANTE DU CHIEN**

L'examen clinique permet d'émettre une suspicion. Mais, lors de douleur articulaire, le premier examen complémentaire à réaliser est une radiographie de l'articulation. Le cartilage articulaire (qui est le siège de l'anomalie) n'est pas visible sur une radiographie, car non minéralisé, mais un examen détaillé de l'os et de l'articulation permet de voir des signes associés. Dans le cas d'ostéochondrose, les radiographies pourront mettre en évidence un défaut de minéralisation, une irrégularité de contour, une augmentation de la densité osseuse, voire un fragment minéralisé libre dans l'articulation.



La réalisation d'une arthrographie permettait de souligner par contraste négatif le cartilage articulaire mais cet examen est devenu désuet étant donné les modalités d'imagerie moins invasives qui sont maintenant disponibles en médecine vétérinaire.

L'IRM ou le scanner sont des examens d'imagerie en coupe qui apportent une sensibilité supérieure à la radiographie conventionnelle dans la détection de lésions articulaires. Ils sont réalisés le plus souvent en deuxième intention, après une suspicion clinique et radiographique. La réalisation d'un arthroscanner permet une meilleure évaluation de la surface articulaire, nécessaire à la détermination du stade lésionnel. Enfin, la possibilité de reconstruction tridimensionnelle des images constitue un atout majeur.

Enfin, l'arthroscopie permet une visualisation directe des surfaces articulaires (épaule, coude, ...) et des éventuelles souris articulaires. Cette technique diagnostique offre également l'avantage de permettre le traitement dans le même temps.

## ***TRAITEMENT DE L'OSTEOCHONDROSE CHEZ LE CHIEN***

Le traitement classique de l'ostéochondrite disséquante consiste en une exérèse du volet cartilagineux par arthroscopie associée à un curetage de l'os sous-chondral et des marges de la lésion. L'apport vasculaire issu de l'os sous-chondral après curetage permet d'obtenir progressivement le comblement de la zone déminéralisée par un tissu fibrocartilagineux. L'arthrotomie a été démontrée comme plus invasive et entraînant une moins bonne récupération fonctionnelle.

Dans certains cas, une greffe de cartilage (prélevée en général au niveau du genou) peut être proposée pour combler le défaut, avec pour objectif de restaurer une surface cartilagineuse aux propriétés mécaniques aussi proches que possible du cartilage originel. Cette technique chirurgicale vise aussi à apporter un soutien osseux, et par conséquent une assise solide, au cartilage articulaire en remplaçant la portion osseuse non-minéralisée.

De nouvelles approches avec du cartilage synthétique de remplacement sont également possibles selon les cas.

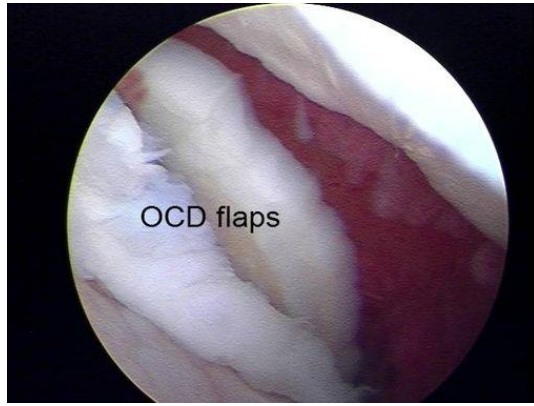
## ***PRONOSTIC DE L'OSTEOCHONDROSE CHEZ LE CHIEN***

Le pronostic de récupération est dépend de la zone atteinte, de son étendue, et de l'âge de l'animal.

Une prise en charge précoce aide beaucoup à limiter les atteintes secondaires. Il est donc important de bien évaluer les chiens en croissance qui boitent.

Le pronostic est également dépendant du traitement réalisé.

Il est très favorable pour l'ostéochondrite disséquante de l'épaule, mais l'est moins pour celle du grasset. L'ostéochondrite disséquante du tarse et du coude (humérus) dépendent vraiment de la taille de la lésion.



OCD flaps