

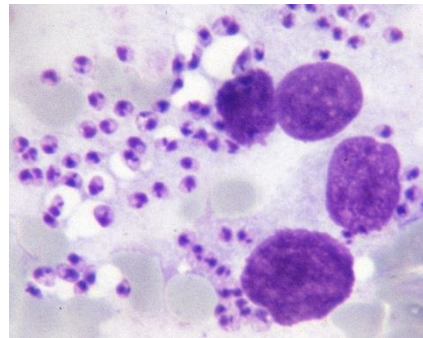
# La leishmaniose chez le chien

Comment bien protéger votre chien contre cette maladie peu connue dans notre région ?

## Qu'est-ce que la leishmaniose ?

La leishmaniose est une maladie parasitaire chronique due à *Leishmania infantum*. C'est un parasite qui infeste certaines cellules de l'organisme.

La maladie est transmise par la piqûre d'un moustique : *Phlebotomus perniciosus* qui vit surtout dans le pourtour méditerranéen.



Bien que la maladie soit surtout présente dans le sud de la France, en Espagne..., elle progresse vers le nord-ouest depuis quelques années.

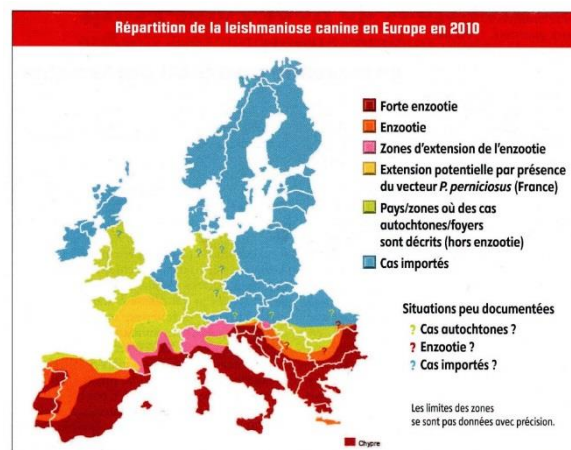
Cette maladie peut toucher l'homme (rare en France) et le chien



Tous les chiens ne développent pas la maladie : seulement un chien malade pour 5 infectés par le parasite.

Les chiens les plus sensibles déclenchent la maladie dans les mois qui suivent la piqûre de moustique. D'autres sont porteurs de la maladie pendant plusieurs années et ne tomberont malade qu'en vieillissant ou à l'occasion d'un stress.

## La zone d'infestation de la leishmaniose :



## Les symptômes de la leishmaniose chez le chien :

Dans la forme classique de la maladie, le chien présente un abattement, un amaigrissement, de gros ganglions, des lésions de la peau, un allongement des griffes...

Il existe d'autres formes plus rares avec des troubles nerveux, oculaires, locomoteurs...

## Le diagnostic de la leishmaniose :

Il se fait en fonction du mode de vie du chien : est-ce que le chien voyage ?

Il est difficile à réaliser en fonction seulement des signes cliniques. Il faut donc réaliser des analyses sanguines et des ponctions pour faire un diagnostic.

## Le pronostic de la leishmaniose :

C'est une maladie grave. Un contrôle des symptômes est possible mais il est impossible de débarrasser le chien du parasite.

Les traitements sont longs et contraignants.

On comprend donc toute l'importance de la prévention pour cette maladie !

## La prévention contre la leishmaniose :

- ▶ Si votre chien ne vit et ne va pas dans une région à risque : pas de précaution particulière
- ▶ Si votre chien doit se rendre dans une région à risque :
  - ▶ Eviter les piqûres de moustiques avec un traitement anti-parasitaire adapté
  - ▶ Éviter de laisser le chien dehors à la tombée de la nuit
- ▶ Si votre chien fait des séjours fréquents ou vit dans une zone à risque :
  - ▶ Eviter les piqûres de moustiques avec un traitement anti-parasitaire adapté
  - ▶ Éviter de laisser le chien dehors à la tombée de la nuit
  - ▶ Vaccination : elle divise par 4 le risque de développer la maladie

**La prévention par des colliers ou des pipettes d'anti-parasitaires efficace contre le phlébotome est primordiale pour les chiens qui voyagent !**

**Attention, tous les anti-parasitaires ne sont pas efficaces contre le phlébotome !**